



2025

中国农业发展银行
可持续发展报告

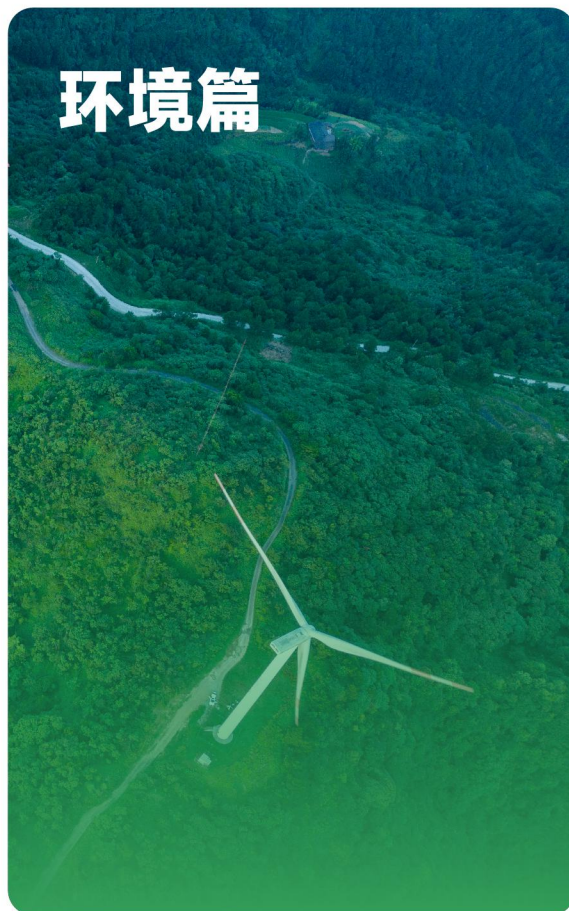


使命
支农为国
立行为民

目录



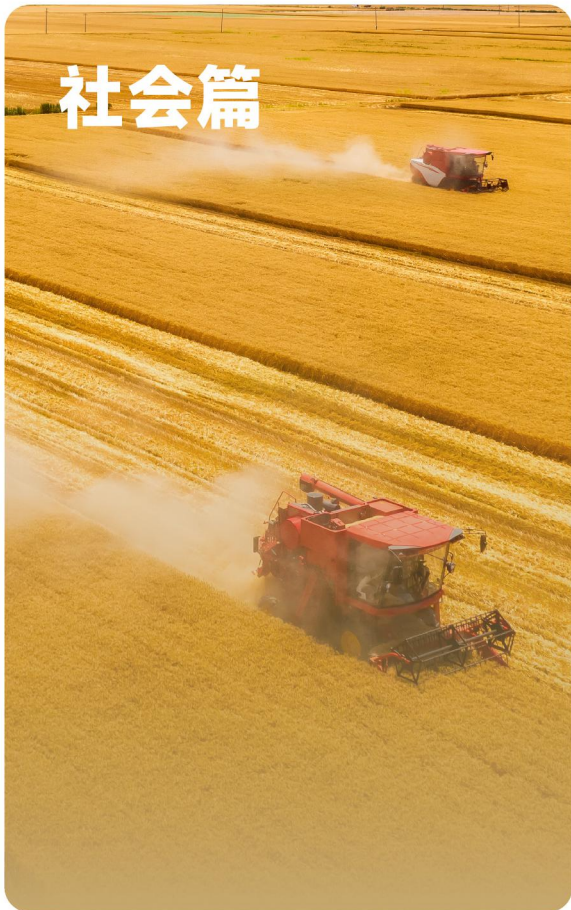
董事长致辞	04
关于我们	06
ESG关键绩效表	37



发展绿色金融， 服务生态文明建设 08

绿色金融治理	10
绿色金融实践	12
绿色低碳转型	14





深耕“三农”沃土，
服务乡村全面振兴 16

服务国家战略	18
加强金融交流与合作	26
提升服务品质	27
坚持以人为本	27
捐资助善志愿惠民	28

完善治理体系，
筑牢可持续发展根基 30

加强党的全面领导	32
提升公司治理效能	33
扎实推进合规与风险管理	34
推进数字金融建设	36

董事长致辞



全面加快生态文明建设，坚定不移走生态优先、绿色低碳发展道路，是我国立足新发展阶段、贯彻新发展理念、构建新发展格局、推进高质量发展的内在要求。2025年是“十四五”规划收官之年，也是巩固拓展脱贫攻坚成果同乡村振兴有效衔接五年过渡期收官之年。农发行始终坚守金融工作的政治性、人民性，牢记“支农为国、立行为民”使命，践行“绿水青山就是金山银山”理念，扎实做好具有农发行特色的金融“五篇大文章”，在服务农业强国建设、乡村全面振兴、生态文明建设中，彰显农业政策性金融的职责与担当。



坚守职能定位，全力服务保障国家粮食安全。锚定服务国家粮食安全主力银行职能定位，坚持“全粮全链全行全力”工作机制，坚决保障中央和地方储备增储轮换资金需求，积极支持市场化购销，持续巩固粮食收购资金供应主渠道地位。高质高效服务新一轮千亿斤粮食产能提升，大力支持耕地治理与保护、黑土地保护、盐碱地综合利用，合规支持高标准农田建设，积极服务“大食物”体系建设，筑牢粮食安全根基。因地制宜支持农业新质生产力，支持现代种业、农业科技装备、农产品冷链物流提质升级，聚焦“产购储加销”各环节，助力农村一二三产业融合发展，充分发挥农村金融体系主体和骨干作用。

深化普惠金融服务，助力乡村全面振兴。聚焦乡村全面振兴总目标，加快补齐农村基础设施短板，支持富民产业与特色产业发展，精准帮扶贷款保持稳步增长，连续8年在中央单位定点帮扶评价中获“好”的最高等次，先后4次在金融机构服务乡村振兴考核评估结果中获得“优秀”档次，2个项目入选全国“万企兴万村”首批优秀案例。聚焦重点帮扶区域、重点帮扶县等欠发达地区，健全常态化金融帮扶机制，完善差异化信贷政策，助力守牢不发生规模性返贫致贫底线。持续优化“三农”小微金融服务，依托“龙头企业+合作社+农户”联农带农模式，畅通金融服务“最后一公里”，让发展成果更多惠及广大农民。

践行绿色金融导向，赋能农业农村低碳转型。围绕促进“千万工程”生态宜居，健全“碳偏好”信贷机制，加大绿色农业、生态保护修复、农村清洁能源、农业面源污染治理支持力度，擦亮“绿色银行”品牌。创新林权抵押、碳汇质押等模式，用好碳减排工具，盘活农村绿色资源，让“碳票”变“钞票”。加大绿色债券发行力度，引导社会资金投向农业农村绿色发展领域。主动对接长江大保护、黄河流域生态保护等国家重大工程，落实好国家“幸福河湖”和“清洁小流域”建设部署，推动农村人居环境整治与休闲农业、乡村民宿、康养体验等各类新产业、新业态整体实施、融合反哺、持

续运营，促进农业生产绿色低碳转型，助力绘就宜居宜业和美乡村新图景。

强化治理与风控，筑牢可持续发展安全屏障。树立稳健审慎的经营观、业绩观、风险观，健全现代金融企业制度，完善ESG治理体系，将可持续发展理念融入经营管理全流程。构建全面风险管理体系与全流程风控闭环机制，统筹防控气候环境风险、信用风险等各类风险，强化风险偏好管理，完善风险识别手段，常态化开展风险排查，切实保障信贷资产安全稳定。坚持科技赋能业务创新、风控优化与管理提升，优化线上服务与智能审批，推动合规经营、风险防控与高质量发展协同并进。

自身运营向绿而行，提升绿色低碳运营水平。制定绿色低碳运营管理办法，构建“制度+技术+行动”三位一体绿色办公运营体系。提升数字协同平台“一站式”办公枢纽能力，实现会议线上化、公文电子化、档案数字化，大幅降低办公耗材消耗。实施办公区节能改造，开展碳排放盘查，扩大绿电采购使用比例，加强绿色金融培训，引导全员养成低碳办公、低碳出行习惯，以自身绿色行动履行社会责任。

初心如磐，使命在肩。2026年是“十五五”规划开局之年，也是农发行深耕“三农”、续写支农报国新篇的奋进之年。站在新的历史起点，我们将坚持以习近平新时代中国特色社会主义思想为指导，坚守政策性银行职能定位，深耕主责主业，以政策性金融“活水”赋能“三农”发展，为强国建设、民族复兴伟业贡献农发行力量！





关于我们

中国农业发展银行成立于1994年，是由国家出资设立、直属国务院领导、支持农业农村持续健康发展、具有独立法人地位的国有政策性银行。经营宗旨是紧紧围绕服务国家战略，建设定位明确、功能突出、业务清晰、资本充足、治理规范、内控严密、运营安全、服务良好、具备可持续发展能力的农业政策性银行。

企业文化

核 心 文 化 理 念

使 命

支农为国 立行为民

愿 景

建设现代化农业政策性银行

办行理念

执行国家意志 服务“三农”需求 遵循银行规律

价值追求

家国情怀 专业素养

宣传用语

中国农业发展银行 服务乡村振兴的银行

子 文 化 理 念

廉洁文化

清廉支农 清正立行 清白做人

风险合规文化

合规为先 风控为要 全面主动 审慎稳健

服务文化

倾心为农 客户至上 协力高效

创新文化

守正求新 聚力革新 精进鼎新

环境篇

发展绿色金融，服务生态文明建设



绿色金融治理

落实绿色金融发展战略

制定绿色金融行动方案，对全行绿色金融发展作出系统性安排。修订绿色金融管理办法，引导各级行加强绿色金融管理。制定年度做好金融“五篇大文章”工作要点、绿色金融工作要点，明确全年绿色业务发展目标。在年度信贷政策指引中明确清洁能源、生态保护等多个行业信贷策略。聚焦林草发展等领域出台专项指导文件。针对农村生态文明建设板块明确支持重点，引导信贷资源向绿色领域倾斜。对绿色金融重点产品、项目、区域实施差异化支持政策。

强化环境和气候风险管理

进一步健全全面风险管理体系，指导全系统积极关注环境与气候相关政策变化，加强环境与气候风险探索研究，主动应对气候变化可能带来的风险。加强对能耗多、碳排放突出、影响生物多样性等环保及节能评价方面不符合国家规定的项目和企业的准入管理。在客户信用评级模型指标体系中吸纳绿色金融相关评价标准，加大对绿色信贷支持。推动实施全行信贷类业务的环境、社会和治理风险（含气候风险）分类管理，嵌入信贷管理系统中实施信贷全流程管理，根据分类情况开展差异化管理。持续加强环境和气候风险监测，对涉及环境违法违规企业、重大环境与气候风险事件进行跟踪监测。结合信贷支持项目运营实际，确定碳排放核算的主体和核算方法，为进一步管理环境气候风险奠定基础，逐步扩大投融资碳排放核算覆盖范围。

完善绿色金融组织架构

充分发挥董事会、高级管理层统筹管理与科学决策作用，明确归口管理部门牵头负责，构建各条线协同合作的绿色金融治理架构。

董事会重视发挥在推进生态文明体系建设和促进经济社会发展全面绿色转型中的积极作用，指定董事会战略发展和投资管理（绿色金融）委员会负责绿色金融工作，监督、评估绿色金融发展战略执行情况。

高级管理层充分发挥协调推动和组织实施作用，在支持乡村振兴和国家重大区域发展战略领导小组下设绿色金融服务工作组，进一步提升高管层对绿色金融工作的统筹协调质效。

总行层面在资产、负债、自身运营维度分别明确牵头部门，进一步强化全行绿色金融统筹协调力度，加强自身绿色低碳运营管理。

服务绿色发展投融资政策

制定绿色金融支持项目目录，进一步完善绿色信贷认定标准和适用范围。制定绿色金融评价工作方案，进一步提升“绿色金融”指标在绩效考评中的权重。将绿色金融政策制度执行情况纳入全面风险、合规审计及年度综合检查，提升全行合规意识。加快客户 ESG 评价体系建设，积极履行社会责任担当。

强化绿色金融能力建设

举办绿色金融培训、专题讲座，邀请中国人民银行、专业机构专家、总行绿色金融牵头部门业务骨干授课，对全行信贷业务人员开展分级培训。



绿色金融实践

提升绿色信贷质效

深化与部委、行业主管部门在绿色金融领域合作，拓展优质项目。支持生态保护修复和利用、基础设施绿色升级、环境保护产业等绿色产业。探索运用排污权、碳排放权等环境权益类贷款模式，持续丰富绿色金融创新。积极落实国家重大战略，支持长江、黄河等重点流域生态保护与绿色发展。



案例 支持光伏光热园区风力发电项目

青海分行支持光伏光热园区风力发电项目，年发电量 9.78 亿千瓦时，带动碳减排约 115.6 万吨。项目采用集约化用地模式，减少对草原、戈壁等生态系统扰动，助力青海筑牢生态安全屏障。项目建成运营后，可带动当地 712 名脱贫人口就业增收。



加大绿色筹资

引入国际通用标准，发行国内首只符合新版中欧《可持续金融共同分类目录》标准的绿色债券。聚焦“三农”绿色产业重点领域和重点区域，设计支持国储林建设和江苏、湖北等省绿色发展的多种债券主题，提升农发行绿色债券市场认可度。全年发行绿色债券 9 期、500 亿元，较上年增长 127%。

全年发行绿色债券

500 亿元

较上年增长 

127 %

支持生物多样性保护

将生物多样性保护纳入年度绿色金融工作要点，明确支持林草保护修复等重点内容。积极参与中国人民银行组织的生物多样性金融标准研讨与课题研究、生物多样性金融标准试用工作，内蒙古、福建、江西等多个分行落地辖内首笔生物多样性贷款，支持一批如荒漠草原“草光互补”项目试点建设、森林品质提升项目等生物多样性保护项目。



案例 支持荒漠草原“草光互补”示范项目

内蒙古分行积极试用生物多样性金融标准，向全国首个荒漠草原“草光互补”示范项目授信，用于支持“生态修复 + 光伏 + 现代牧业”项目建设。项目建成后，将实现“板上发电、板下修复、草光互补”的综合效益，预计年碳减排约 9 万吨，植被覆盖度平均提升 5 个百分点，草场产量平均增加 15%，实现经济效益与生态效益双重提升。





案例 支持江西莲花县森林品质提升项目

江西分行投放江西省首笔“生物多样性 +VEP”双挂钩专项贷款，用于支持莲花县森林品质提升项目。该项目实施 10.46 万亩现有林地提质抚育，通过改善林分结构、优化林木生长环境，依托 VEP 项目精准量化林业生态效益，有效提升“绿水青山”的生态价值。项目建成后，预计每年可固碳 8.11 万吨、保育土壤 640 万吨、净化空气 54.4 万吨，有效提升项目所在区域涵养水源、土壤保育、固碳释氧、净化空气能力。



绿色低碳转型

规范自身绿色运营管理

制定绿色低碳运营管理办法，强化全行绿色低碳运营工作规范化管理。积极推进跨领域跨系统信息交互能力建设，依托云文档、消息、知识库等共性办公应用，提升数字化办公便捷性。拓展移动办公应用场景与覆盖能力，减少纸张等办公耗材消耗。进一步拓展电子公文、会议管理、事务审批等应用场景，满足用户线上流程办理需求。由单一机构适用向全国统一管理转型，进一步提高会议资料分发效率，降低资源消耗，提升绿色运营水平。完成本行 2019-2024 年度碳排放数据盘查，摸清自身运营温室气体排放底数。推广使用绿色低碳数据报送平台，实现按月收集、汇总统计与核算分析各机构自身运营碳排放量。

推进绿色办公

持续提升数字协同平台“一站式”办公枢纽能力，持续优化综合办公系统功能，推进电子签章系统建设，完成无纸化会议系统优化升级和总行本级无纸化会议系统部署。综合测算各类办公系统全年节约纸张约 1.09 亿张，减少碳排放 1382.3 吨。

全年节约纸张约

1.09 亿张

减少碳排放 ↘

1382.3 吨

推动绿色用能

在办公区域优先选用、配置高效节能设备。推进厨房电气化改造，加大新能源公务用车采购使用比例，推行“135”绿色出行方式。制定总行数据中心绿电购买方案及工作推进计划，探索推进绿电使用，助力绿色低碳运营。

塑造绿色文化

发布“美丽中国 志愿有我”绿色行动倡议书，号召全员投身生态环保志愿服务。开展农发行“巾帼生态林”、“青年林”植树活动，积极展现员工积极参与绿色实践的良好风貌。开展多种形式绿色环保公益志愿活动，累计参与达 1 万余人次，以实际行动为建设美丽中国增绿添彩。组织学习绿色低碳知识，引导员工自觉践行绿色生活方式。



案例 推进基层网点绿色运营

湖北东湖支行加装物联网智能云碳表箱，搭建监测数据可视化平台，结合监测结果制定靶向减碳措施，加大绿色办公理念宣传力度，扎实推动绿色减碳工作落地见效。同时，深化自身运营减碳与社会生态减碳双向联动，自愿注销碳排放权配额，抵消经营活动产生的碳排放量，获得“碳中和”证书。



社会篇

深耕“三农”沃土，服务乡村全面振兴



服务国家战略

农发行坚持把发展作为第一要务，聚焦主责主业、高效协同发力，以重点攻坚带动整体效能提升，金融支农实现新突破，粮棉油贷款余额创历史新高，农地贷款、生态文明贷款余额均突破万亿元，服务国家战略和“三农”发展的骨干作用更加凸显。

服务国家粮食安全

按照“全粮、全链、全行、全力”发展要求，统筹做好政策性收储和市场化收购，延伸拓展信贷支持链条，加快推进数字化转型，“粮食银行”品牌形象日益突出。截至2025年12月末，全行累放各类粮棉油贷款超8200亿元，贷款余额超2万亿元。

聚焦服务国家粮食安全主责主业。坚决落实国家粮棉油宏观调控政策，及时足额保障中央和地方事权粮棉油储备和调控资金供应。扎实做好夏秋粮收购信贷工作，及时出台10条措施保障连阴雨天气影响地区粮食收购，得到地方党政和收购企业的高度认可。在金融机构中率先印发深入践行大食物观全力服务国家粮食安全指导意见，以政策性金融全力服务国家粮食安全与多元化食物供给体系建设，全年投放相关贷款超万亿元，有效拓展食物来源渠道。强化跨境金融服务，保障重要农产品进出口，助力涉农外贸提质增效。

深化模式创新和数字化转型。积极推动粮食信保基金“扩面增效”，实现粮食主产区基金全覆盖。依托国粮交易中心、中储粮交易中心、全国棉花交易市场三大平台，加大“竞拍贷”、“竞采贷”和“中储e贷”等新模式应用，持续推动“产销联盟”模式落地见效。

累放各类粮棉油贷款超

8200 亿元

贷款余额超

20000 亿元



案例 切实履行好政策性收储主力银行作用



中国储备粮管理集团有限公司是经国务院批准组建的涉及国家安全和国民经济命脉的国有大型重要骨干企业，发挥着粮食安全“压舱石”、服务调控“主力军”、保供稳链“顶梁柱”的重要作用。多年来，农发行全力支持该集团落实国家各项宏观调控政策，及时足额保障信贷资金供应，有力维护粮食市场稳定和农民种粮收益。



案例 支持粮食仓储物流项目建设



天津分行支持天津临港现代粮物流产业园区粮食仓储物流集散中心和港口型国家粮物流核心枢纽等项目建设。项目建成后，将大幅提升粮食到港后的周转能力和应急仓储能力，助力天津港进一步打造“绿色”“智能化”高效现代粮食仓储物流体系 and 高质量粮食产业集群，有效发挥在我国北方“北粮南运”、“外粮内运”粮物流主动脉中的关键节点作用。

服务农业现代化

全力支持农业现代化和农业强国建设，聚焦服务“藏粮于地、藏粮于技”战略、重要农产品稳产保供、农产品流通全国统一大市场建设、特色产业和富民产业等重点领域，持续加大信贷投放力度。

全力服务“藏粮于地”战略。聚焦高标准农田建设、黑土地保护、盐碱地综合利用等重点领域，多措并举服务耕地保护与提升，助力全方位夯实国家粮食安全根基，“农地银行”品牌社会影响力不断提升。深化与有关部委合作，前瞻性研究谋划业务发展战略方向，加快构建“耕地建设与保护、全域土地综合整治、服务农村土地制度改革”三位一体农地业务服务格局。农地贷款历史性突破万亿元大关。



案例 支持湖北房县白鹤镇全域土地综合整治项目

湖北分行为房县白鹤镇全域土地综合整治项目提供全链条金融支持，助力高标准农田建设、人居环境提升与乡村产业发展深度融合。该项目建成后，将破解镇域土地碎片化、利用低效化、设施薄弱化难题，实现土地资源高效盘活、乡村产业提质增效、人居环境提档升级的多重目标，绘就“田成方、路相通、渠相连、村宜居、业兴旺”的乡村振兴实景图。



全力服务“藏粮于技”战略。聚焦加快发展农业新质生产力，助力实现农业科技自立自强，重点支持种业振兴、高端农机装备、现代设施农业等领域。创新搭建具有农发行特色的“三全六强化”科技金融服务体系，推动科技创新与产业创新深度融合，全力谱写科技金融大文章。



案例 支持江苏苏锡通园区南部片区高效农业提档升级项目

江苏分行支持苏锡通园区南部片区高效农业提档升级项目建设，通过打造智能连栋玻璃温室、标准化薄膜大棚，配套建设水肥一体化系统与智能温控系统，构建高效智能的现代农业生产体系，有力推动传统农业向资源节约型、环境友好型高效农业转型，为区域农业绿色低碳、可持续发展筑牢基础。



全力服务重要农产品稳产保供。围绕重要农产品保障战略，支持生猪、牛羊、食糖、天然橡胶等重要农产品全产业链发展，加大逆周期、跨周期调节支持力度。全力支持农产品流通全国统一大市场建设，聚焦“菜篮子”工程、农产品流通、现代冷链物流体系建设等，支持发展南菜北运、重要物流节点、国家骨干冷链物流基地等新业态新模式。

全力支持发展特色产业富民产业。立足各地资源禀赋，深入做好“土特产”文章，科学选准具有比较优势和市场潜力的乡村主导产业，助力打造“一县一品”特色产业。切实加大对海洋牧场建设、海水养殖等现代海洋渔业的支持力度，助推海洋经济高质量发展。

助力守牢不发生规模性返贫致贫底线。严格落实“四个不摘”要求，稳妥开展精准防返贫贷款试点，聚焦支持农村企业发展劳动密集型产业，带动监测对象稳定增收，累计促进农民就业近6万人次。

服务城乡融合发展

农发行持续加大水利、交通、新型城镇化、县域产业园区等重点领域信贷支持力度，全年累放基础设施贷款 11390.23 亿元，有效促进城乡基础设施持续完善，公共服务水平稳步提升，助力推动兴业、强县、富民一体发展。

做优做强“水利银行”品牌。紧紧对标国家水网建设规划纲要、“十四五”水安全保障规划纲要等国家重大部署，与水利部等部委、流域管理机构密切协同，推动支持黄河古贤水利枢纽、新疆若羌抽水蓄能电站等一批重大水利工程建设。在“项目+生态权益”“项目+衍生收益”“项目+资源捆绑”基础上，结合国家水权、水价、水生态价值实现等领域改革，探索研究新的支持模式。农发行水利建设贷款历史性突破万亿元大关。

累放基础设施贷款

11390.23 亿元



案例 支持陕西省引汉济渭工程项目



引汉济渭工程作为国家水网骨干工程，入选水利部公布的“人民治水·百年功绩”工程。陕西分行持续为该工程及配套项目提供信贷支持。工程建成后，可将汉江流域水量调配至西安、咸阳、渭南等 3 市及 11 个县级市，让超 1400 万群众告别缺水困境，有效改善陕西水资源“南多北少”的分布不均衡局面，遏制地下超采、修复流域生态，实现长江、黄河两大流域水资源优化配置。

持续发挥“服务农村路网的骨干银行”作用。聚焦国家综合立体交通网规划、新一轮农村公路提升行动方案，助力补齐农村交通基础设施短板，推动城乡交通运输服务均等化。深入开展交通强国专项试点，为客户量身定制差异化金融服务方案。聚焦农村公路、国省道、水运设施等交通重点领域，支持三峡水运新通道配套工程、梧州港等一批国家级重大项目，有效带动沿线居民生产生活条件持续改善。



案例 支持银昆高速公路寻甸（功山）至嵩明（小铺）段改扩建项目

功山至小铺强农惠农高速公路属于国家交通运输重大工程项目。云南分行主动对接、积极跟进融资需求，定制金融服务方案。项目建成后，有效释放运力，加快地区基础设施建设，推动周边地区经济发展。



服务城乡融合发展

全力服务以县城为重要载体的城镇化建设。深入贯彻落实新型城镇化战略五年行动计划，积极支持县域公用基础设施建设，有序支持县域公共服务设施建设。紧扣国家城市更新行动与新型城镇化部署，以政策性金融精准支持城市更新与县域城镇化建设。制定全力做好养老金融大文章、助力银发经济发展意见，明确养老金融业务重点支持领域，助力发展银发经济、增进老年人福祉。



案例 支持四川马边彝族自治县小凉山区域养老中心综合项目

四川分行聚焦马边小凉山区域养老中心综合项目民生需求，量身定制“一揽子”金融服务方案，以政策性金融活水全力护航项目建设。项目建成后，可提供 500 张面向中低收入家庭老年人的养老床位，填补区域优质养老服务供给空白；同时还将创造数百个就业岗位，带动当地群众就近增收、稳定就业，实现民生保障与经济的双向共赢。



积极支持县域产业园区建设。重点支持地方特色种养、食用农产品加工、农业科技等农业及涉农产业园区建设，打造县域产业园区建圈强链业务模式，带动农民增收致富。

服务农村生态文明建设

农发行学习运用“千万工程”经验，大力支持美丽乡村建设和农村现代生活条件短板补齐，积极支持农村生态环境整治、清洁能源推广、林草保护发展等重点领域，助力实现“双碳”目标，持续提升“绿色银行”品牌价值。

推动人居环境业务稳健发展。重点支持村庄环境整治和风貌提升、农村居住社区、传统村落保护利用、美丽边境村镇等农村区域性、整体性改善提升，助力补齐农村现代生活条件短板。创新提炼的助力传统村落保护整体性融资模式，获评农业农村部金融支农十大创新模式。

全力服务新型能源体系。大力支持太阳能、风能、生物质能、地热能等清洁能源发电以及非电利用，积极支持农村清洁能源电网、配电网、天然气氢气管网以及新型储能项目建设，助力城乡能源基础设施互联互通。

积极支持农村生态环境治理。加大山水林田湖草沙一体化保护修复、海洋生态保护、矿山修复及采煤沉陷区综合治理、大气、农业面源、土壤、重金属等污染防治，以及农村生产废弃物循环利用等领域的信贷支持力度。

大力支持林草产业发展。围绕服务林业重要战略实施、林业生产基地建设、林草产业延链强链、林草业态融合发展，出台差异化支持政策。支持国家储备林建设、森林质量提升工程、“三北”等重要工程建设、道地药材基地建设，支持经济林、林下经济、花卉及草产业发展、森林食品药品、板材、木浆等加工制造，支持森林旅游、康养等景观利用、药食同源产业、中药材储备等体系建设。



案例 支持安徽青阳县和美乡村建设（一期）项目



安徽分行创新探索“农村现代生活条件补短板+特色产业提升”整体性建设融资模式，片区化推进28个村户厕无害化改造、铺设污水管网、提升清通河绿道，对农村闲置农房进行改造升级，有效改善农村“三生”条件，项目实施惠及当地14.5万人，带动约2000人次就业。

加强金融交流与合作

农发行积极参加国际会议与国际组织多双边交流研讨，借助亚太农业粮食系统手拉手投资对话大会、联合国世界粮食计划署包容性粮食减损的国家治理与实践创新论坛、法国开发署“助力中国生物多样性保护——法国开发署在华经验分享与未来合作展望研讨会”、世界自然基金会大宗商品绿色贸易与可持续金融应用手册研讨会等平台，借鉴可持续金融支持大宗商品贸易绿色供应链建设路径与实践，宣传我国政策性金融助力农业可持续发展、粮食安全和生态保护先进实践。以亚太周边为切入点，主持召开亚太农协第 78 届执委会会议暨“农业金融在促进循环经济中的战略作用”地区政策论坛，推动会员机构分享可持续金融相关经验。



案例 主持召开亚太农协第 78 届执委会会议暨“农业金融在促进循环经济中的战略作用”地区政策论坛



提升服务品质

优化线上线下服务。推出“95356”客服热线，为客户提供智能、人工、语音及文本客服等“多媒体”触达的咨询体验。持续优化银企直联服务，升级“微银行”，发布电子银行 4.0 版，赋能实体经济绿色低碳发展。推动营业网点由“交易处理型”向“服务体验型”转型，为客户提供更加舒适的办事环境。畅通投诉受理渠道，全年通过客服热线、投诉电话和投诉邮箱等渠道受理投诉事项，投诉解决率 100%。

做好金融知识普及工作。精心组织“3·15”金融消费者权益保护教育宣传活动及金融教育宣传周活动。采取线上线下多种形式，大力宣传农发行支农惠农金融政策与服务举措，同时聚焦非法“代理维权”、电信诈骗等热点问题开展风险提示。全行开展教育宣传活动 6566 次，覆盖受众 72.97 万余人次，展现农发行良好金融服务形象。

坚持以人为本

强化人才队伍建设

召开高级职称评审会议，评选出 106 名高级经济师、24 名高级会计师。开展全行初中级职称集中认定。制定职称认定工作指引，进一步规范以考代评类职称认定标准和流程，全年认定职称 3800 余人次。



案例 发挥校园招聘主渠道作用



顺利完成 2025 年度校园招聘，招录优秀毕业生 800 余人。启动 2026 年度校园招聘，赴北大、清华等国内十余所高校开展校园宣讲。

关心关爱职工

扎实做好元旦、春节期间“送温暖”活动，重点慰问边远、高海拔及经济欠发达地区挂职驻村干部，持续落实特困职工救助政策，为困难职工排忧解难、纾困暖心。深入开展心理关爱下基层系列活动，用好全行7×24小时职工心理咨询服务热线，切实关心关爱职工身心健康。

捐资助善志愿惠民

积极参与公益慈善捐赠

全年投入公益救济性捐赠资金 5493 万元，较上年增加 112 万元。捐赠资金聚焦巩固拓展脱贫攻坚成果同乡村振兴有效衔接，主要用于定点帮扶（对口支援）县域内基础设施维修改造、特色产业帮扶、农村义务教育奖补、医疗条件改善，以及西藏、河北等地区灾后重建，切实履行好政策性金融社会责任。

全年投入公益救济性捐赠资金

5493 万元

较上年增加 

112 万元



案例 守望相助 情暖高原



2025年1月7日9时5分，西藏自治区日喀则市定日县发生6.8级地震，灾情牵动人心。西藏分行面对突发灾情主动担当、踊跃奉献，紧急审批1亿元应急救灾贷款，用于受灾地区应急物资采购、受灾群众安置。1月9日下午，向日喀则市慈善总会捐赠106.9万元，以点滴爱心汇聚成暖流，彰显农发行社会责任与使命担当。

积极投身志愿服务

充分发挥农发行服务乡村振兴青年志愿者协会作用，大力弘扬奉献、友爱、互助、进步的志愿精神，引导广大青年将专业素养与公益实践紧密结合，全年开展各类志愿服务活动近2千次，参与青年1万余人次，为服务乡村全面振兴、农业强国建设注入青春动能。

全年开展各类志愿服务活动近

2000 次

参与青年

10000 余人次



案例 开展青年员工志愿公益活动



3月5日，总行机关各综合团支部赴养老院、图书馆、社区等场所，开展学雷锋志愿公益活动，累计服务时长274小时，以实际行动弘扬新时代雷锋精神，充分展现总行青年员工的社会责任担当和良好精神风貌。

治理篇

完善治理体系，筑牢可持续发展根基



加强党的全面领导

农发行党委坚持以习近平新时代中国特色社会主义思想为指导，深入学习贯彻党的二十大和二十届历次全会精神，全面贯彻习近平总书记关于党的建设的重要思想、关于党的自我革命的重要思想，深刻领悟“两个确立”的决定性意义，增强“四个意识”、坚定“四个自信”、做到“两个维护”，贯彻落实党中央关于加强金融系统党的建设意见部署，以高质量党建引领全行高质量发展。

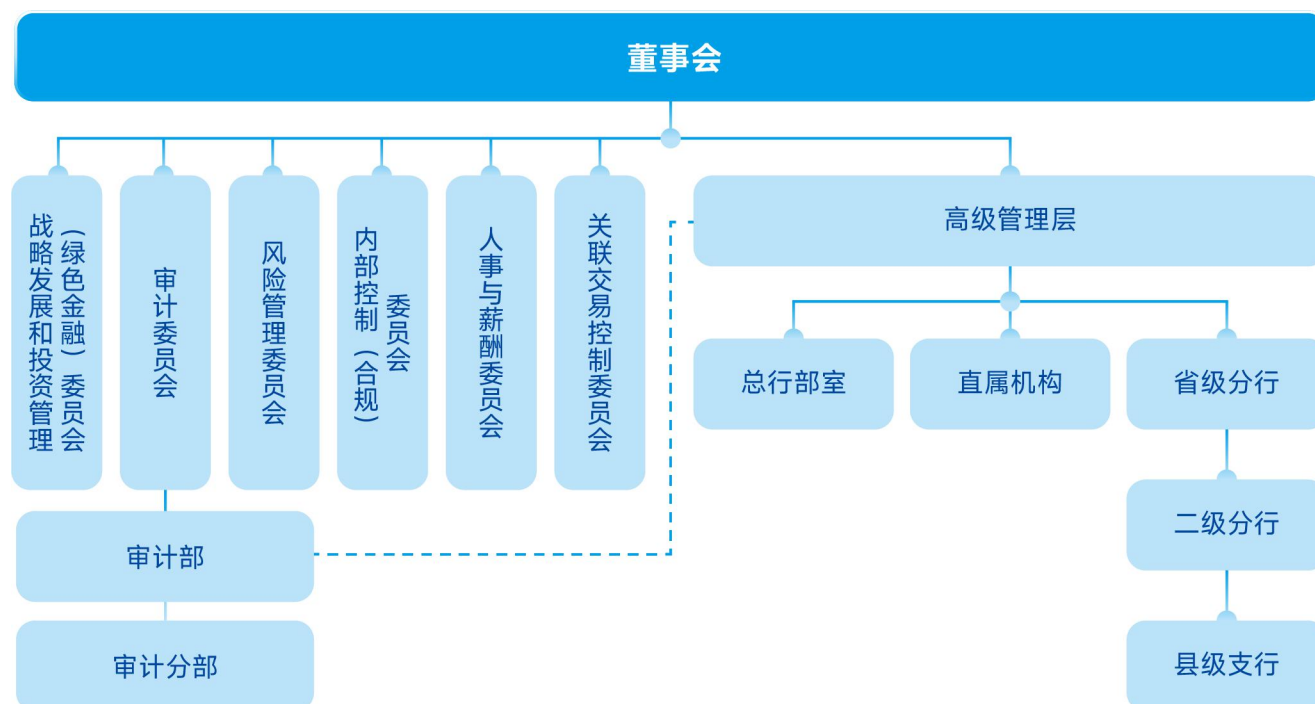
政治建设持续强化。坚持把加强党的政治建设摆在首位，扎实开展“践行金融工作政治性、人民性”活动，优化党委前置研究讨论事项清单，严格执行“三重一大”决策制度，完善重大事项请示报告工作制度，健全完善贯彻落实党中央决策部署闭环机制，常态长效推进中央巡视“回头看”整改，党委把方向、管大局、保落实的领导作用得到有效发挥。

思想武装持续深化。精心组织《习近平经济文选》第一卷等重要著作的学习研讨。深入推进党的二十届四中全会精神的学习宣传贯彻，邀请中央宣讲团成员权威解读辅导，班子成员深入分支机构开展宣讲。加强和改进思想政治工作，持续巩固壮大主流思想舆论。

从严治党持续用力。扎实开展深入贯彻中央八项规定精神学习教育，建立作风建设常态长效工作机制，统筹推进厉行节约反对浪费、为基层减负、防治公文抄袭、规范节庆展会论坛等工作，推动学习教育走深走实。主动接受、积极配合派驻监督，创新“纪巡审”联动监督，深化廉洁风险分级管理和集体廉政谈话。加强新时代廉洁文化建设，“清廉支农、清正立行、清白做人”的廉洁文化更加深入人心。

提升公司治理效能

优化治理架构



董事会坚守农业政策性银行职能定位，充分发挥“定战略、作决策、防风险”的决策引领作用，按照《中国农业发展银行章程》《中国农业发展银行监督管理办法》等规章制度要求，着力构建系统完备、科学规范、运行有效的现代化公司治理体系，努力打造治理结构优、经营效率高、风控能力强、服务成效好的现代化农业政策性银行。

董事会下设战略发展和投资管理（绿色金融）委员会、审计委员会、风险管理委员会、内部控制（合规）委员会、人事与薪酬委员会和关联交易控制委员会。战略发展和投资管理（绿色金融）委员会负责制订本行中长期发展战略与资本管理规划，监督检查年度经营计划、投资方案的执行情况以及环境、社会、治理等责任履行情况等。

高管层严格按照本行党委决策部署，充分发挥“谋经营、抓落实、强管理”枢纽执行作用，全面贯彻执行党和国家重农强农战略部署，确保党委意见与董事会决策落地见效、执行到位。

提升治理效能

董事会有 11 名董事，由金融、经济、会计、风险管理、公司治理等领域专业人士构成，有效提升董事会决策能力和战略管理水平。

董事定期参与各类履职培训活动，深入理解国家战略意图、未来经济走势及行业发展趋势，提升履职能力。学习新《公司法》下审计委员会运作、公司治理、金融支持实体经济发展等可持续发展相关课程。

加强可持续发展规划研究

召开董事会战略发展和投资管理（绿色金融）委员会会议，研究农发行绿色金融相关议案。在年度信贷计划配置方案中将服务农村生态文明建设作为重点领域，引导全行落实绿色金融要求。总行行领导、股权董事深入基层开展可持续发展相关课题调研。

深化企业民主管理

认真落实企业民主管理在农发行治理中的主体权责，召开第二届职工代表大会第四次会议，将涉及全行改革发展、职工切身利益的重要事项纳入职代会审议。定期向全行职工发布行务公开信息简报，将全行改革发展有关情况以及涉及职工切身利益的重大事项、重要制度办法等及时向职工公开，听取职工意见，自觉接受职工监督。



扎实推进合规与风险管理

农发行坚持统筹发展与安全，树牢“抓发展就要防风险”的鲜明工作导向，把合规建设与风险防控摆在全行经营管理的突出位置，纵深推进合规管理提质、风险防线筑牢各项工作，合规管理质效稳步提升，风险管理前瞻性、精准性有力提升。

健全合规风险治理机制

健全合规管理架构。

按照“分级管理、逐级负责”原则，逐步建立分工合理、职责明确的合规管理架构。农发行董事会对合规管理有效性承担最终责任，高管层负责落实合规管理目标，业务部门承担本部门、本条线职责范围内的合规主体责任，内控合规部门承担合规管理责任，审计部门负责合规监督。

构建完备风险管理体系。

将信贷业务纳入全面风险管理体系，围绕“贷前、贷中、贷后”全周期风险管控，实现前中后台内部制衡和风险隔离。明确信用风险等 12 类风险牵头职能部门，分层级制定风险管理制度办法。通过“矩阵式”风险报告、“一体两层三机制”风控条线垂直管理、四级行设置风险合规专员、明确三道防线风险管理责任、加强重点领域审计等措施，农发行“四级机构”纵向联动、“前中后台”齐抓共管、“三道防线”协同共进的风险治理架构运转顺畅。

深化风险合规文化宣贯。

汇编风险合规文化“进基层”和行政处罚典型案例，编发《新法新规动态》，举办“民法典宣传月”活动，编写《银行常见法律实务问答》，推动风险合规文化深入人心，全行法治氛围持续浓厚。

积极应对气候风险

加快推进环境和气候风险计量研究相关工作，利用大数据与大模型等相关技术，开展信贷资产气候风险压力测试研究，包括情景分析及敏感性分析。

在物理风险方面，通过对极端气候的强度和频率在不同温室气体排放的情景下进行模拟，分析不同情景下客户和抵押物面临的物理风险水平，根据脆弱性曲线评估实体的直接经济损失以及对客户还款能力的影响，在控制宏观经济参数不变的情形下，量化极端气候造成的营业中断导致的物理风险间接经济损失，评估客户财务水平在物理灾害不同压力条件下的抵御能力。**测试结果显示**，尽管农发行信贷资产面临减碳压力相对较小，但其投向支持农业相关产业及基础设施建设等领域的贷款，面临的物理风险较高，全量贷款均受不同程度的物理风险间接影响。同时测试结果量化了不同情景下气候变化导致的客户信用风险变化，例如洪水、台风等对不同地区客户、抵押品的信用影响。

在转型风险方面，严格落实国家产业政策、严守业务边界，严禁支持国家发改委产业结构调整指导目录中限制类和淘汰类产业，严禁支持“两高一剩”项目和客户。

在气候风险管理方面，依据《商业银行资本管理办法》相关规定，将气候风险纳入内部资本充足评估程序，从治理架构、管理方法及流程、内部审计三方面，对农发行面临的气候风险进行识别、评估，持续提升环境、社会和治理风险管理水平。推动课题研究成果与业务管理融合，根据信贷资产物理风险和转型风险的测试结果，研究推动在抵质押物价值计量、客户评级等具体业务中加入气候风险因子，强化气候风险防控。

推进数字金融建设

健全数据治理体系

在本行金融科技和数字化发展委员会下成立数字化转型办公室，新设立数据管理与应用部，强化全链条数据质量管控，构建全行一体、协同高效的数据管理体系。

推进数字化转型

持续深化数字赋能工程，对外落实监管部门关于银行业数字化转型和自主可控方面要求，对内服务业务数字化转型和提升科技自身实力。支撑服务“一个客户一个农发行”、支农资金筹集、财务合规管理等重要事项，落实信贷、财资、运营、办公、行政等业务数字化发展规划，深入推进大模型、RPA、卫星遥感等场景落地，推进人工智能平台建设与应用、企业级架构治理、架构转型、科技基础设施建设，建设数智云柜，以科技赋能助力全行业务提质增效。

夯实 IT 基础设施建设

统筹推动绿色数据中心建设，明确各数据中心绿色节能目标，制定并实施绿电使用方案。通过老旧设备更新、新建项目前瞻性部署分布式光伏与余热回收技术、租赁数据中心开展冷源节能改造等措施，系统性提升能源利用效率。建成“全行统一、资源统筹、算力共享”智能算力平台，实现对人工智能应用底层算力与模型服务的按需精准供给，大幅提升资源利用效率、降低运营成本。

ESG 关键绩效表

温室气体排放情况 (范围1+范围2)	指标	单位	2025	2024	2023
	范围1 全行温室气体排放量	万吨CO ₂	2.2	2.5	2.7
范围2 全行温室气体排放量	万吨CO ₂	23.4	22.4	21.9	

- 注：1. 本行聘请外部专业机构核查 2023-2025 年资源消耗量，统计范围包括总行、省级分行、二级分行、县级支行及控股子公司。
2. 本行碳核算方法采用运营控制法，根据 ISO 14064-1《温室气体 第一部分 组织层次上对温室气体排放和清除的量化和报告的规范及指南》、GHG Protocol《温室气体核算体系：企业核算与报告标准》《企业价值链（范围三）核算与报告标准》的核算方法、活动水平数据、排放因子等进行核算。排放因子均选取国家及行业权威发布数据，其中能源类排放因子参照《公共建筑运营企业温室气体排放核算方法与报告指南（试行）》，2023 和 2024 年电力排放因子为生态环境部和国家统计局发布的 2022 年电力二氧化碳排放因子；2025 年电力排放因子为生态环境部和国家统计局发布的 2023 年电力二氧化碳排放因子。
3. 范围 1 为直接温室气体排放，核算对象涵盖汽油、柴油、天然气、液化石油气、燃煤、其他燃料等化石燃料燃烧产生的温室气体排放，排放量按各类燃料实际消耗量与对应排放因子的乘积核算；范围 2 为能源间接温室气体排放，核算对象为外购电力、外购热力产生的温室气体排放，排放量按电力及热力消费量对应排放因子的乘积核算。

温室气体排放情况 (范围3)	指标	单位	2025	2024	2023
	范围3(类别1 纸张) 全行温室气体排放量	万吨CO ₂	0.3	0.3	0.4

- 注：1. 本行聘请外部专业机构核查 2023-2025 年资源消耗量，统计范围包括总行、省级分行、二级分行、县级支行及控股子公司。
2. 根据 GHG Protocol《温室气体核算体系：企业核算与报告标准》《企业价值链（范围三）核算与报告标准》的核算方法、活动水平数据、排放因子等进行核算。排放因子均选取国家及行业权威发布数据，其中纸张排放因子参照国际权威因子库《Ecoinvent 3》。
3. 范围3温室气体核算涵盖类别 1 外购商品和服务，主要核算纸张使用产生的温室气体排放，排放量按消耗量与对应产品全生命周期温室气体排放因子的乘积核算。

能源与资源消耗	指标	单位	2025	2024	2023
	全行电	兆瓦时	309425.4	289975.1	277019.4
	全行煤	吨	19.8	35.8	34.9
	全行天然气	万标准立方米	448.7	482.6	479.1
	全行汽油	吨	3749.9	4410.1	5092.1
	全行柴油	吨	14.3	19.4	23.5
	全行液化石油气	吨	84.3	186.8	252.3
	全行办公用纸	吨	1084.4	1298.2	1624.5

注：1. 统计范围包括总行、省级分行、二级分行、县级支行及控股子公司。

2. 本行主要能源消耗为外购电力、天然气、汽油。

3. 汽油消耗统计范围是公务用车汽油消耗，柴油消耗统计范围包括移动源及固定源柴油消耗。

废弃物	指标	单位	2025	2024	2023
	总行硒鼓墨盒	件	1619	1661	2319
	总行微机（主机）	台	501	0	771
	总行显示器	台	501	0	621
	总行笔记本电脑	台	97	0	367
	总行打印机	台	17	0	123
	总行服务器	台	0	0	235

社会绩效

指标	单位	2025	2024	2023
志愿者活动时长	小时	4457	4837	12638
公益救济性捐赠总额	万元	5493	5381	5218
在职员工总数	人	47483	48076	49885
女员工总数	人	20950	21045	21540



地址:北京市西城区月坛北街甲2号

网址:www.adbc.com.cn

客服热线:95356